



# Trabajando para la Reducción de la Pobreza y de la Injusticia Social: La Estrategia de Programas CARE 2020



CARE trabaja en Níger en apoyo al empoderamiento económico de las mujeres. © 2010 Josh Estey/CARE

## El propósito de la estrategia

Esta estrategia de programas surge en un período de intensos cambios en el mundo y en CARE, en el cual somos testigos de cambios importantes en los patrones de la pobreza y de la desigualdad. A pesar de los progresos en reducir la pobreza absoluta en el mundo, persisten amplias brechas entre países y dentro de ellos.

La visión de CARE es de un mundo de esperanza, tolerancia y justicia social, en donde la pobreza ha sido superada y las personas viven con dignidad y seguridad. La estrategia de programas CARE 2020 describe los cambios que queremos ver en el mundo y el rol de CARE para lograr estos cambios. El propósito de la estrategia es definir nuestra identidad como organización y centrar nuestros programas para aclarar, tanto interna como externamente, cómo contribuiremos para poner fin a la pobreza y a la injusticia social. Esta estrategia es parte de un proceso de cambio más amplio en CARE, para el logro del cual toda la organización prioriza los programas y las inversiones en concordancia con esta estrategia, enfocando recursos, capacidades y experiencias para lograr un mayor impacto.

## La pobreza es injusticia

La pobreza es causada por **relaciones desiguales de poder** que resultan en la distribución inequitativa de recursos y oportunidades entre hombres y mujeres, entre quienes detentan el poder y las comunidades marginadas, y entre países. CARE considera que la pobreza no puede superarse sin resolver estos desequilibrios.

“*Superar la pobreza no es un gesto de caridad. Es un acto de justicia.*”

Nelson Mandela

La mayoría de las 1.2 billones de personas en el mundo que viven en un estado de pobreza absoluta son mujeres y niñas. Más de 250 millones de mujeres mueren cada año por causas relacionadas con el embarazo y el parto, muertes que en su mayoría pueden ser evitadas. Más mujeres y niñas mueren durante y después de situaciones de desastres naturales. En situaciones de conflicto o turbulencia política son particularmente vulnerables a la violencia sexual. Las mujeres desempeñan un papel crucial en la producción y preparación de alimentos,

pero en muchas culturas consumen aquellos de peor calidad y son las primeras en sufrir hambre cuando el alimento escasea. En África, a pesar de que realizan una gran parte de la labor agrícola, las mujeres son propietarias de apenas 1% de la tierra agrícola y tienen menos control sobre las decisiones y los recursos del hogar.

Los datos hablan por sí mismos: los programas de lucha contra la pobreza deben poner especial énfasis en empoderar a las mujeres y las niñas. Sin este enfoque los esfuerzos para combatir la pobreza tendrán pocos éxitos. El resolver la desigualdad social que subyace a la pobreza, especialmente la **desigualdad de género**, es indispensable para impactar significativamente en la pobreza.

Junto con la desigualdad de género, las **crisis humanitarias** – incluyendo conflictos, desastres naturales y situaciones de inseguridad y vulnerabilidad crónica – son tanto una causa como también un efecto de la pobreza. Las crisis humanitarias son una de las razones más profundas de injusticia e inseguridad en el mundo. El impacto y la frecuencia de estas crisis están incrementando a raíz del cambio climático, la degradación del medio ambiente, la fragilidad política, los conflictos, el crecimiento de la población y la urbanización. La acción humanitaria que actúe desde principios sólidos para salvar vidas y ayudar a las comunidades a recuperarse y a aumentar su resiliencia es clave para la protección de los derechos humanos, la dignidad y seguridad de todas las personas, así como un requisito para la reducción de la pobreza.



CARE Perú trabaja con comunidades para aumentar su seguridad alimentaria y nutricional, así como su adaptación al cambio climático. © 2014 Erin Lubin/CARE

Una de las grandes desigualdades de nuestro tiempo se refleja en las causas y consecuencias del **cambio climático**, el cual amenaza las vidas de millones de personas y plantea nuevos desafíos para alimentar a una población en exponencial crecimiento. Los más pobres y más vulnerables del mundo, que son los menos responsables del cambio climático, son quienes mayormente sufren sus impactos, lo cual es una de las injusticias más profundas de la actualidad. Si la comunidad mundial no toma acción, las consecuencias para la humanidad, tanto respecto a la seguridad alimentaria y nutricional, así como más ampliamente, serán devastadoras.

La desigualdad, los desequilibrios de poder y el cambio climático también están empeorando los impactos de las siguientes tendencias, lo que exacerba más aún la pobreza y la vulnerabilidad:

- **Aumento de la inseguridad alimentaria.** Alimentar y nutrir a una población creciente ante el cambio climático será uno de los desafíos del siglo XXI; 600 millones de personas más podrían correr el riesgo de padecer hambre para el 2080 como resultado directo del cambio climático.
- **Mayor concentración de la pobreza en países de renta media.** La distribución de la pobreza está cambiando y la mayoría de las personas que viven en una situación de pobreza viven en países de renta media. Hoy, el 72% de las personas que viven en pobreza extrema están en estos países, mostrando que han tenido un crecimiento económico acelerado junto con desigualdades profundas y crecientes.
- **Crecimiento de la población y urbanización.** La población mundial de 7.2 billones en 2014 aumentará en al menos 1 billón de personas en los siguientes doce años; prácticamente todo este crecimiento se producirá en países en desarrollo con poblaciones jóvenes. La población mundial también es cada vez más urbana y más de la mitad de la población del mundo vive ahora en y alrededor de ciudades. Para el año 2050 esta cifra se elevará a 75%. Dado el actual uso desigual e insostenible de los recursos del planeta – en donde una persona de los Estados Unidos de América es responsable de 160 veces más emisiones de carbono que una persona de Bangladesh – el aumento poblacional conlleva a una presión crítica al medio ambiente y la capacidad de los servicios sociales.

Otras tendencias también tienen impactos importantes. El **sector privado** es cada vez más un actor importante para el desarrollo y para los flujos del comercio internacional, siendo uno de sus temas

centrales las cadenas de valor globales. Aun cuando el sector privado trae nuevos recursos para abordar la pobreza, también plantea grandes desafíos. Es esencial asegurar que las personas más marginadas se beneficien económica, social y ambientalmente del crecimiento económico.

Hay **cambios importantes en la ayuda tradicional para el desarrollo**, que surgió en base a un modelo de apoyo y financiamiento “de norte a sur”. Hoy aumentan las oportunidades para la cooperación entre países del sur, así como para el asocio y la movilización de recursos desde las clases medias en países emergentes. Los donantes tradicionales de los países desarrollados están reduciendo sus presupuestos para la cooperación internacional, enfocándose sobre todo en los países más pobres. La **tecnología** está revolucionando muchos aspectos de los programas para el desarrollo que pueden usar herramientas tales como los teléfonos móviles y las tabletas para generar, difundir y recibir datos electrónicos. Los medios sociales también han hecho que sea posible experimentar con nuevas formas de participación de la ciudadanía en la lucha contra la pobreza y la injusticia social.

## Nuestra respuesta: la estrategia de CARE

### LO QUE HACEMOS

CARE juega principalmente tres roles para lograr un impacto duradero en la pobreza y la injusticia social. Nuestros programas, implementados junto con socios, usan modelos y enfoques eficaces para apoyar a las comunidades más marginadas a superar la pobreza, la injusticia social y las crisis humanitarias. Usamos la evidencia y el aprendizaje de nuestros programas para influir más ampliamente y para llevar a escala soluciones efectivas:

1. **Acción humanitaria.** Respondemos a las situaciones de emergencias para salvar vidas, dando una atención especial a las necesidades de las mujeres, niñas y de los más marginados. Nuestra acción humanitaria incluye la preparación y acción temprana, así como la respuesta y recuperación. También construye los pilares para un desarrollo equitativo pos-emergencia.
2. **Promover cambios sostenibles y soluciones innovadoras.** Nuestros programas usan soluciones innovadoras para el desarrollo sostenible, promoviendo nuevas formas para la entrega de servicios esenciales, el desarrollo de capacidades, la reducción de riesgos y el

empoderamiento de las personas más vulnerables, particularmente las mujeres y niñas. Nuestros programas se basan en una comprensión profunda de los factores que fomentan la pobreza y la injusticia social en cada contexto, poniendo especial atención a las necesidades de las personas más marginadas. Nos centramos en el derecho a la salud sexual, reproductiva y materna; el derecho a una vida sin violencia; el derecho a la seguridad alimentaria y nutricional, así como en el empoderamiento económico de las mujeres. La evidencia y el aprendizaje de los programas son esenciales para nuestro tercer rol, el cual amplifica nuestro impacto.

- 3. Multiplicar el impacto.** Todo nuestro trabajo busca impactar en las comunidades en las que trabajamos y más allá de ellas. Usamos la evidencia y el aprendizaje de nuestra acción humanitaria y los programas de desarrollo de largo plazo para influir en cambios sociales más amplios. Es a través de este rol que CARE puede contribuir a un impacto más profundo y sostenible, documentando modelos exitosos, potenciando el conocimiento, incidiendo para la adopción y la expansión de enfoques probados, abogando por políticas públicas a favor de las personas más pobres, influyendo en tomadores de decisión a todo nivel para el cambio de políticas y prácticas, y mediando el diálogo entre actores.

En los tres roles, CARE trabaja en **asocio** con una amplia gama de actores de la sociedad civil, los gobiernos y el sector privado. Cada uno de estos actores tiene un papel crucial y complementario. Dado el conocimiento y la experiencia de CARE, buscamos ser un socio de elección para gobiernos, organizaciones de la sociedad civil, movimientos sociales, el sector privado y los donantes que buscan soluciones de largo plazo para combatir la pobreza y la injusticia social.

## EL ENFOQUE DE CARE

En base a la experiencia de CARE a partir de sus 70 años de acción humanitaria y en pos del desarrollo, el análisis de las estrategias que tienen los resultados más positivos, así como nuestro pleno compromiso para afrontar los factores que inhiben la realización de los derechos, especialmente de las mujeres y niñas, hemos definido un enfoque central para todos nuestros programas: **abordar las causas subyacentes de la pobreza y de la injusticia social y trabajar por los cambios duraderos en las vidas de las personas más pobres y vulnerables.** Esto significa que decidimos nuestras acciones a partir de un análisis de las causas de la pobreza a todo nivel y en cada contexto. Esto nos lleva a identificar el curso de acción con mayor impacto en línea con la visión y la experiencia de CARE, junto con nuestros socios y aliados. Este es el fundamento inquebrantable de todo nuestro trabajo en los tres roles mencionados



CARE provee asistencia a las personas desplazadas por el conflicto en la República Democrática del Congo. © 2013 Jake Lyell/CARE

anteriormente: la acción humanitaria, el desarrollo sostenible y la multiplicación del impacto. Priorizamos las siguientes maneras de abordar las causas de la pobreza y de la injusticia social:

- **Fortalecer la igualdad de género y la voz de las mujeres.** En base a la experiencia de CARE y la evidencia global, afirmamos que resolver la desigualdad de género y lograr el empoderamiento de las mujeres son estrategias eficaces para reducir la pobreza y la injusticia social. Nuestro enfoque también se deriva de un firme compromiso con el derecho de las personas de vivir libres de pobreza. CARE promueve el empoderamiento de mujeres y niñas, y trabaja con hombres y niños, para transformar las relaciones desiguales de poder y las normas y prácticas sociales nocivas, en especial la violencia de género. Hacemos especial énfasis en fortalecer la voz de las mujeres y niñas para que puedan decidir e influir en los temas que afectan sus vidas. Junto con nuestros socios seremos una voz fuerte a nivel global en pos de la importancia de la participación de las mujeres y las niñas.
- **Promover la inclusión y la gobernabilidad.** Promovemos la participación y el diálogo en tres áreas clave para la inclusión: a) apoyar a las personas más pobres y marginadas para que conozcan y actúen sobre sus derechos y representen sus intereses; b) influir en aquellos en una posición de poder, tales como gobiernos, líderes tradicionales y el sector privado, para que actúen responsablemente y rindan cuentas; y c) mediar espacios de diálogo entre las personas más pobres y aquellos en una situación de poder.
- **Incrementar la resiliencia.** En un contexto de recursos naturales restringidos y de mayor riesgo por el cambio climático y los conflictos, CARE fortalece la capacidad de las personas más afectadas para asegurar sus medios de vida, absorber estos choques y adaptarse a ellos, manejar los riesgos, abordar las causas de la vulnerabilidad y transformar sus vidas en respuesta a nuevos retos y oportunidades. El concentrarse en fortalecer la resiliencia le permite a CARE integrar mejor sus acciones humanitarias, de reducción de riesgos de desastres, de protección social, de adaptación al cambio climático, de gestión de recursos naturales y de desarrollo. Cuando las comunidades son resilientes aumentan sus posibilidades de superar la pobreza en un contexto complejo de cambio climático.

Nos comprometemos a evaluar la medida en la que incluimos este enfoque en nuestros programas, analizando su impacto y reorientando nuestras acciones cuando se requiera.

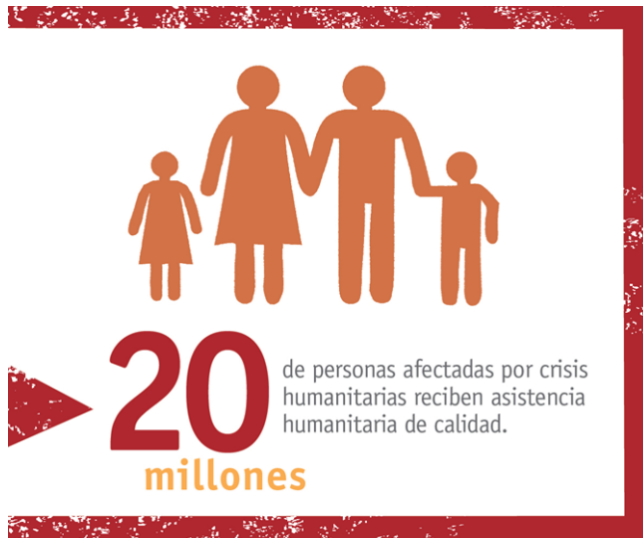
## NUESTRO IMPACTO AL 2020

El impacto al que apuntamos para el año 2020 describe los cambios que quisiéramos ver en el mundo y aquellos en los que podemos añadir mayor valor dada nuestra identidad y experiencia. Al desempeñar nuestros tres roles e integrar nuestro enfoque en todos los programas, CARE apoyará los siguientes impactos:



**Al 2020, CARE apoyará a  
150 millones de personas de las  
comunidades más vulnerables y  
excluidas a superar la pobreza  
y la injusticia social.**

Nos comprometemos con estos resultados específicos para el 2020:

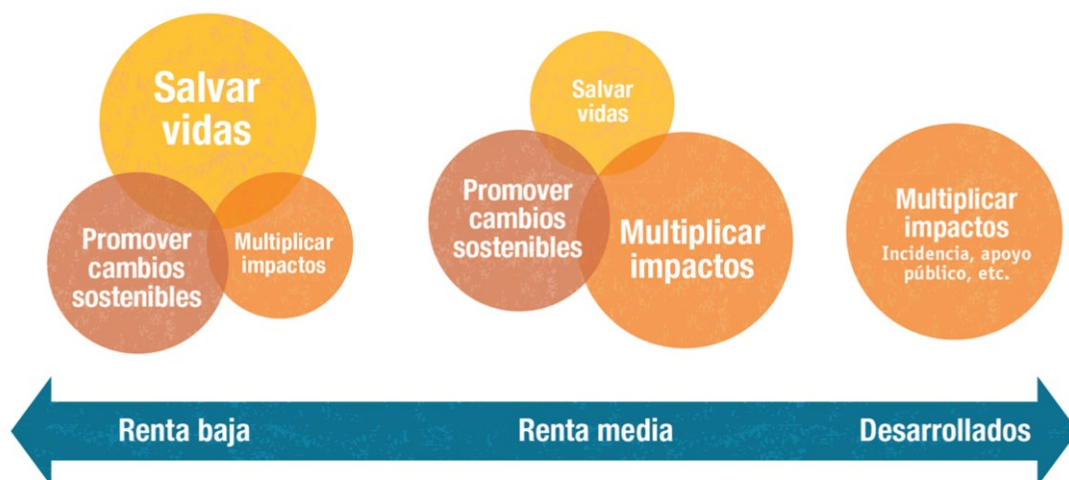


## DÓNDE TRABAJAMOS

CARE trabaja en los países más pobres, en países de renta media, en aquellos afectados por las crisis y desastres naturales, así como en países desarrollados. Tenemos que alinear nuestra presencia en concordancia con los recursos que tenemos disponibles y el valor agregado que podamos tener en cada contexto. Para poder tener un impacto profundo por medio del enfoque que hemos descrito en esta estrategia, es necesario invertir recursos considerables de manera comprometida y eficaz. Para poder lograr los niveles de inversión necesarios para realizar nuestra visión e impacto, CARE requiere evaluar continuamente su presencia en países específicos. Esta estrategia propone:

- Tener la mayor presencia de CARE en los países más pobres y en países frágiles.
- Ajustar nuestra presencia en los países de renta media en base a los siguientes criterios: a) el número de personas pobres en estos países; b) nuestra capacidad de desempeñar el rol multiplicador; c) la experiencia de CARE, sus redes y socios en el país; y d) el potencial para trabajar con nuevas oportunidades para impactar en la pobreza y movilizar recursos.
- Revisar nuestra presencia y rol en los países desarrollados para apoyar la visión, el impacto deseado y los roles que buscamos desempeñar, particularmente para la incidencia en políticas y la movilización de fondos.
- Desarrollar gradualmente los programas en contextos urbanos para la lucha contra la pobreza.

## Roles de CARE en los países de renta baja y media, y en los países desarrollados



El gráfico ilustra los roles en diferentes tipos de países, sin embargo pueden variar dependiendo del contexto de cada país. Por ejemplo, en países de renta media, pero con Estados frágiles, podríamos concentrarnos en salvar vidas. En países de renta baja, pero estables, los programas podrían concentrarse en el desarrollo sostenible.

### CÓMO IMPLEMENTAREMOS LA ESTRATEGIA

La Estrategia de Programas CARE 2020 es fundamental para el cambio y la transformación de CARE. Nos permitirá trabajar juntos y enfocar nuestros programas para lograr resultados específicos, aprovechando así nuestras fortalezas para una mayor relevancia e impacto.

Para poder implementar con éxito esta estrategia y priorizar la inversión de nuestros recursos necesitaremos efectuar varios cambios. El plan de implementación para la estrategia detalla las acciones y las pone en secuencia, para así poder avanzar y seguir desarrollando las capacidades de CARE para combatir la pobreza. Algunas áreas clave del plan de implementación son fortalecer las alianzas con socios, especialmente con aquellos de países del sur; amplificar nuestro alcance por medio de la movilización y el compromiso ciudadano; aumentar los recursos ilimitados, así como de donantes institucionales y privados; dotar de recursos nuestra estrategia humanitaria para responder con velocidad, escala y calidad; establecer sistemas y procesos que aseguren la coherencia, costo-eficiencia y calidad de los programas; y enfocar nuestro esfuerzo en menos países para asegurar un nivel adecuado de recursos para cada uno de ellos.

La estrategia también requiere fortalecer las capacidades y la experiencia de CARE en áreas específicas:

- **Competencia de primer nivel en áreas prioritarias.** Para lograr impactos significativos, nos comprometemos a consolidar e incrementar nuestra experiencia para la acción humanitaria, igualdad de género, gobernabilidad, resiliencia y cambio climático, empoderamiento económico de las mujeres, salud sexual y reproductiva, y seguridad alimentaria.
- **Incidencia, medición de impacto, y gestión del conocimiento.** Trabajaremos para mejorar estas capacidades para progresar de manera sustancial la calidad de los programas, la rendición de cuentas sobre los resultados de CARE y el aumento de nuestro impacto.





Los programas de CARE India se enfocan en el empoderamiento de las mujeres y niñas. © 2013 Josh Estey/CARE

## Rendición de cuentas

La Estrategia de Programas CARE 2020 guía las decisiones e inversiones de CARE y provee la **orientación, identidad y aspiración de impacto** para unir nuestros esfuerzos. Todos nuestros programas deben ser consistentes con los roles y enfoques de esta estrategia. Las decisiones de los miembros de CARE sobre inversión de recursos y movilización de fondos se alinearán con esta estrategia.

Desarrollaremos sistemas para monitorear la alineación con la estrategia y su implementación, y así asegurar la rendición de cuentas. Esto incluirá acuerdos para poder analizar y reportar el desempeño de CARE en función de la estrategia. Pediremos las opiniones de socios y participantes para este análisis. La estructura y cultura global de CARE deben apoyar la implementación de esta estrategia a todo nivel.

## Conclusión

En la introducción de este documento mencionamos que la estrategia de programas toma forma en un período de fuertes cambios en el mundo y en CARE. Esto requiere que adaptemos nuestro análisis y nuestros programas para responder a estos retos. La visión que presentamos en esta estrategia abarca el conocimiento, la experiencia y la adaptación de CARE a estos cambios con el fin de mantener nuestra eficacia en la lucha contra la pobreza y la injusticia social. Este es nuestro llamado a la acción, nuestra razón de ser y la causa con la que nos comprometemos. Este plan se basa en la experiencia de nuestro personal en todo el mundo, proporcionando una meta y un camino. Es nuestra guía para el futuro de CARE para trabajar en pos de un mundo sin pobreza e injusticia.

Secretariado CARE Internacional  
Chemin de Balexert 7-9  
1219 Chatelaine, Ginebra  
Suiza

Tel: +41 22 795 10 20  
Fax: +41 22 795 10 29  
cisecretariat@careinternational.org  
www.care-international.org

