



Lutter pour la Réduction de la Pauvreté et de l'Injustice Sociale:

La stratégie programmatique CARE 2020



CARE travaille au Niger pour appuyer le développement économique des femmes. © 2010 Josh Estey/CARE

Objectif de la stratégie

Au moment où nous définissons cette stratégie, de profonds changements se produisent dans le monde et au sein de CARE. Nous assistons à une évolution significative des formes de pauvreté et d'inégalité. Malgré les progrès réalisés à l'échelle mondiale en matière de lutte contre la pauvreté absolue, il existe toujours de grandes différences d'un pays à l'autre et au sein d'un même pays.

La vision de CARE est un monde d'espoir, de tolérance et de justice sociale, où la pauvreté a été éradiquée et où toutes les populations vivent dignement et en sécurité. Reposant sur 70 ans d'expérience en matière de lutte contre la pauvreté et d'action humanitaire, la stratégie programmatique CARE 2020 présente les changements à l'échelle mondiale que nous souhaitons observer et le rôle que nous jouerons pour qu'ils se concrétisent. L'objectif de la stratégie est de recentrer nos programmes afin de rendre plus claire la façon dont nous contribuerons à l'éradication de la pauvreté et de l'injustice sociale. Cette stratégie fait partie d'un processus de transformation plus large au sein de CARE, dans lequel toutes les composantes de l'organisation devront aligner les priorités programmatiques et les investissements avec cette stratégie, dont recentrer les ressources, les capacités et l'expérience, afin de maximiser son impact.

L'injustice de la pauvreté

La cause profonde de la pauvreté est l'**inégalité des relations de pouvoir**, qui entraîne la répartition inéquitable des ressources et des opportunités entre les femmes et les hommes, entre les détenteurs du pouvoir et les communautés marginalisées, ou entre les pays. CARE pense que la pauvreté ne pourra pas être vaincue sans résoudre ces déséquilibres de pouvoir sous-jacents.

“ Vaincre la pauvreté n'est pas un geste de charité. C'est un acte de justice. ”

Nelson Mandela

Au niveau mondial, sur les 1,2 milliard de personnes vivant dans la pauvreté absolue, les femmes et les filles sont en majorité. Plus de 250 000 femmes meurent chaque année de causes, liées à la grossesse et à l'accouchement, qui pourraient facilement être évitées. En moyenne, le nombre de femmes et les filles qui décèdent, pendant et après une catastrophe naturelle, est supérieur aux hommes. Dans les situations de conflits ou d'instabilité politique, elles sont extrêmement vulnérables aux violences sexuelles. Les femmes jouent un rôle crucial dans la production et la préparation de nourriture, néanmoins, dans nombre de cultures, elles se

nourrissent des aliments de moindre qualité et sont les premières à souffrir de la faim en cas de pénurie alimentaire. En Afrique, alors que les femmes représentent une partie importante de la main-d'œuvre agricole, elles ne possèdent que 1 % des terres agricoles, ont moins de pouvoir que les hommes sur les décisions à prendre et contrôlent moins les ressources du ménage.

Dans les programmes de lutte contre la pauvreté et d'action humanitaire, l'accent doit être mis sur l'empowerment des femmes et les filles. Sans approche de ce type, tout programme de lutte contre la pauvreté mis en place ne sera pas durable et voué à l'échec. Il est indispensable de combattre les inégalités sociales structurelles de la pauvreté, notamment les **inégalités de genre**, si l'on veut avoir un impact significatif sur la pauvreté.

En plus des inégalités de genre, nous considérons les **crises humanitaires** — y compris les conflits, les catastrophes et les situations d'insécurité et de vulnérabilité chronique — comme des causes et des effets de la pauvreté, mais également comme une cause importante d'injustice et d'insécurité dans le monde. L'accroissement de l'impact et de la fréquence de ces crises est dû au changement climatique, à la dégradation de l'environnement, à la fragilité politique, aux conflits, à l'accroissement démographique et à l'urbanisation. Les actions humanitaires fondées sur des principes, destinées à sauver des vies, ainsi qu'à aider les communautés à se rétablir et à renforcer leur résilience constituent non seulement une réponse aux droits humains élémentaires afin de préserver la dignité et la sécurité de toutes les populations, mais sont également un pré requis pour réduire durablement la pauvreté.



CARE Pérou travaille avec les communautés pour améliorer leur sécurité alimentaire et nutritionnelle, ainsi que leur résilience face au changement climatique. © 2014 Erin Lubin/CARE

L'une des plus grandes inégalités actuelles transparaît dans les causes et les conséquences du **changement climatique**, qui menace les moyens de subsistance de milliards de personnes et pose de nouveaux défis pour nourrir une population mondiale qui ne cesse d'augmenter. Les personnes les plus pauvres et les plus vulnérables au monde, qui sont peu responsables du changement climatique, continueront injustement à en subir les effets. C'est une injustice majeure au niveau mondial. Si la communauté internationale n'agit pas, les conséquences pour l'humanité seront dévastatrices, en terme de sécurité alimentaire et nutritionnelle, mais aussi plus largement.

Les inégalités, les déséquilibres de pouvoir et le changement climatique viennent aggraver les phénomènes suivants, exacerbant ainsi encore plus la pauvreté et la vulnérabilité :

- **Augmentation de l'insécurité alimentaire.** L'alimentation d'une population en croissance confrontée au changement climatique constituera l'un des grands défis du XXI^e siècle ; 600 millions de personnes supplémentaires pourraient souffrir de la faim d'ici 2080, conséquence directe du changement climatique.
- **Une pauvreté de plus en plus concentrée dans les pays à revenu intermédiaire.** La répartition de la pauvreté évolue, puisqu'une proportion croissante de personnes en situation d'extrême pauvreté vit dans des pays à revenu intermédiaire (PRI). Aujourd'hui, 72 % des personnes pauvres vivent dans des PRI. Bien que les PRI affichent une forte croissance économique, ils cachent des inégalités profondes et grandissantes.
- **Une croissance démographique continue et l'urbanisation grandissante.** La population mondiale, qui s'élève à 7,2 milliards de personnes en 2014, devrait augmenter de presque un milliard d'ici les 12 prochaines années ; cette augmentation concerne en fait les pays en développement. En outre, la population mondiale est de plus en plus urbaine, avec plus de la moitié des personnes qui vivent dans ou autour des villes. D'ici 2050, ce chiffre devrait augmenter pour atteindre 75 %. Étant donné l'utilisation inégale et non durable des ressources dans le monde – où un enfant né aux États-Unis aura une responsabilité en termes d'émissions de gaz carbonique 160 fois plus

importante qu'un enfant né au Bangladesh – l'accroissement démographique entraîne des pressions inquiétantes sur l'environnement et notre capacité à fournir des services essentiels.

D'autres paramètres ont aujourd'hui également des répercussions importantes. Le rôle du **secteur privé** dans le développement et les échanges commerciaux internationaux est de plus en plus important et les chaînes d'approvisionnement à l'échelle mondiale font partie de ses préoccupations principales. Il est primordial de s'assurer que les plus démunis bénéficient de la croissance économique sur le plan économique, social et environnemental.

En outre, il existe des **changements majeurs dans l'aide au développement traditionnelle**, comme par exemple un déplacement du modèle où le Nord finance le Sud vers un modèle qui favorise la coopération sud-sud pour le développement, de nouveaux types de partenariats et la collecte de fonds auprès des classes moyennes émergentes dans les pays en développement. Les principaux donateurs traditionnels du Nord réduisent les budgets relatifs à l'aide humanitaire et les consacrent de plus en plus aux pays les plus pauvres et aux États vulnérables. Aujourd'hui, les **technologies** sont en passe de révolutionner l'aide humanitaire et le développement sur de nombreux aspects : les développements d'envergure comprennent l'utilisation de téléphones portables, de *smartphones* et de tablettes afin de générer, de diffuser et de recevoir des données en temps réel. Les réseaux sociaux, ont également rendu possible l'expérimentation de nouvelles façons de mobiliser le grand public dans la lutte contre la pauvreté et l'injustice sociale.

Notre réponse: la stratégie de CARE

NOS ACTIONS

CARE a pour objectif de lutte contre la pauvreté et l'injustice sociale dans une recherche d'impact durable et à grande échelle en soutenant un développement inclusif. Pour cela, CARE travaille en collaboration avec ses partenaires, en utilisant des modèles et des approches efficaces pour aider les communautés marginalisées à lutter contre la pauvreté, l'injustice sociale et les crises humanitaires. Ensuite, nous utilisons les preuves et les enseignements tirés de nos programmes pour

susciter des changements plus larges et de faire passer à l'échelle les solutions les plus efficaces.

- 1. Action humanitaire.** Nous répondons aux situations d'urgence pour sauver des vies, en portant une attention particulière aux besoins des femmes, des filles et des personnes les plus marginalisées. Notre action humanitaire comprend la préparation aux catastrophes, les interventions immédiates, ainsi que la réponse d'urgence et la reconstruction, et vise à favoriser la résilience et un développement équitable.
- 2. Promouvoir un changement durable et des solutions innovantes.** CARE et ses partenaires sont à l'origine de solutions innovantes pour un développement durable; par exemple le développement de nouveaux moyens de fournir ou de renforcer les services essentiels, le renforcement des capacités et l'amélioration de la résilience afin de réduire les risques et « *l'empowerment* » des plus vulnérables, en particulier les femmes et les filles.
- 3. Démultiplier notre impact.** Toutes nos actions visent à avoir un impact au sein et au-delà des communautés dans lesquelles nous travaillons directement. Avec nos partenaires, nous utilisons les preuves, les enseignements et les innovations tirés de nos actions humanitaires et de nos programmes de développement sur le long terme en vue de générer un changement social plus large, à grande échelle. CARE contribue ainsi à

renforcer l'impact, en intensité et en durabilité, en documentant les modèles efficaces, en exploitant les connaissances acquises, en plaidant pour que les approches qui se sont révélées les meilleures soient dupliquées et étendues, en soutenant les solutions en faveur des plus pauvres, en influençant les décideurs à tous les niveaux afin de changer leurs politiques et leurs pratiques, mais également en créant des liens entre les différents acteurs.

CARE travaille sur ces trois axes en **partenariat** avec un large éventail d'acteurs de la société civile, du gouvernement et du secteur privé. Chacun de ces secteurs a un rôle essentiel et complémentaire à jouer. Au vu de l'expertise et des connaissances de CARE, nous avons pour but de devenir le partenaire privilégié des gouvernements, des organisations de la société civile, des mouvements sociaux, du secteur privé et des donateurs qui cherchent des solutions de lutte contre la pauvreté et l'injustice sociale sur le long terme.

L'APPROCHE DE CARE

En partant des 70 ans d'expérience de CARE en matière de lutte contre la pauvreté et d'action humanitaire, de notre analyse des stratégies qui apportent des changements positifs, ainsi que de notre engagement total à s'attaquer aux les principaux facteurs qui restreignent l'exercice des droits humains – notamment ceux des femmes et des



CARE apporte une aide aux personnes déplacées par les violences en République démocratique du Congo.
© 2013 Jake Lyell/CARE

filles – nous avons défini une approche générale pour l'ensemble de nos programmes: **lutter contre les causes structurelles de la pauvreté et de l'injustice sociale et changer durablement la vie des personnes pauvres et vulnérables**, ce qui signifie que nos actions seront ciblées en fonction de l'analyse des causes structurelles de la pauvreté et des moteurs de changements à tous les niveaux. De ce fait, nous sommes amenés à identifier le niveau et moyen d'action et le plus efficace en accord avec la vision et l'expertise de CARE, et aux côtés de nos partenaires. Cette démarche constitue le fondement de nos activités dans ces 3 domaines – les actions humanitaires, le développement durable et l'accroissement de l'impact. Nous utilisons en priorité les moyens suivants pour lutter contre les causes structurelles de la pauvreté et de l'injustice sociale:

- **Renforcer l'égalité des genres et « l'empowerment » des femmes.** D'après les enseignements et preuves de CARE au niveau mondial, nous savons que la lutte contre les inégalités de genre et pour *l'empowerment* des femmes est une stratégie efficace pour réduire la pauvreté et combattre l'injustice sociale. Cette dynamique découle également de l'engagement à garantir le droit de toute personne à vivre une vie hors de la pauvreté. CARE soutient *l'empowerment* des femmes et des filles, et travaille avec les hommes et les garçons, afin de faire évoluer les relations de pouvoir inégales et de lutter contre l'inégalité des genres, y compris les violences basées sur le genre. Nous mettons l'accent sur le renforcement de *l'empowerment* des femmes et des filles, pour leur permettre de participer et d'influer efficacement sur les décisions qui impactent leur vie. Avec nos partenaires, nous feront entendre notre voix au niveau international pour défendre l'importance de l'implication des femmes et des filles.
- **Promotion d'une gouvernance inclusive.** Nous soutenons la bonne gouvernance dans trois domaines essentiels pour le changement: a) s'assurer que les plus pauvres connaissent leurs droits et puissent les exercer et défendre leurs intérêts; b) influencer les décideurs, comme les gouvernements, les chefs traditionnels et le secteur privé pour les rendre plus responsables et plus réactifs; et c) créer des liens et des espaces de dialogue qui permettent aux deux parties de négocier et d'établir des relations efficaces et inclusives.

- **Renforcer la résilience.** À l'heure où les incertitudes sont grandissantes en raison du changement climatique, des catastrophes naturelles et des conflits, CARE renforce la capacité des personnes pauvres à absorber et à s'adapter aux chocs, à gérer les risques croissants, à lutter contre les causes structurelles de la vulnérabilité et à adapter leur vie aux nouveaux dangers et opportunités. Mettre l'accent sur le renforcement de la résilience permet à CARE de mieux intégrer ses actions humanitaires, de réduction des risques de catastrophe, de protection sociale, d'adaptation au changement climatique, de gestion des ressources naturelles et de développement. Lorsque les communautés sont résilientes, leurs chances de sortir de la pauvreté face à l'exacerbation des chocs et l'évolution incertaine du climat augmentent de façon considérable.

Nous nous engageons à évaluer dans quelle mesure nous luttons contre les causes structurelles de la pauvreté à travers nos programmes, à analyser leur impact et réorienter nos actions si nécessaire.

NOTRE IMPACT D'ICI 2020

L'impact que nous envisageons d'ici 2020 reflète les changements que nous souhaiterions observer au niveau mondial et là où nous pouvons apporter le plus de valeur ajoutée, au vu de notre identité et de notre expérience. En jouant les rôles décrits plus haut et en appliquant une approche dans tous les programmes, CARE contribuera aux impacts suivants:



© 2010 Valenda Campbell/CARE

D'ici 2020, CARE et nos partenaires aidera 150 millions de personnes parmi les plus vulnérables et exclus à sortir de la pauvreté et l'injustice sociale.

Nous nous engageons à atteindre ces résultats spécifiques d'ici 2020:

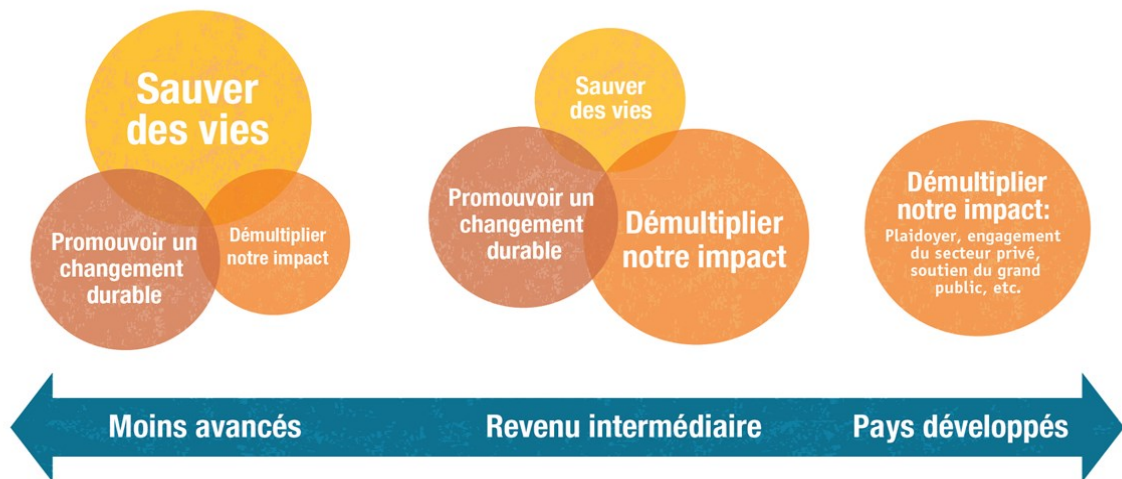


PAYS D'INTERVENTION

CARE travaille dans les pays les moins avancés (PMA), les États fragiles, les des pays à revenu intermédiaire (PRI), les pays affectés par des crises et des catastrophes, ainsi que dans les pays développés. Parallèlement, nous reconnaissons la nécessité d'ajuster notre présence en fonction des ressources disponibles et de notre valeur ajoutée dans certains contextes. Il faut investir des ressources conséquentes et dans la durée pour mettre en œuvre l'approche décrite précédemment et mettre en place des programmes efficaces qui puissent avoir un impact à grande échelle. Pour être en mesure de réaliser les investissements nécessaires à la concrétisation de notre vision et de l'impact souhaité, CARE doit évaluer continuellement sa présence dans certains pays. Cette stratégie propose de:

- Concentrer la plus grande partie de la présence physique de CARE dans les PMA et les États fragiles.
- Ajuster notre présence dans les PRI selon les critères suivants: a) le nombre de personnes pauvres vivant dans certains PRI; b) notre capacité à démultiplier notre impact; c) l'expérience, les réseaux, les partenariats et l'ancrage de CARE dans le pays; d) le potentiel d'avoir accès à de nouvelles opportunités et ressources pouvant avoir un impact sur la pauvreté et financer les programmes.
- Évaluer notre présence et notre rôle dans les pays développés afin de soutenir la vision et l'impact recherché et les rôles que nous souhaitons jouer, notamment en lien avec nos objectifs de plaidoyer et de collecte de fonds.
- Se concentrer progressivement plus sur les zones urbaines dans le cadre de nos programmes de lutte contre la pauvreté.

Rôles des programmes de CARE dans les PMA, les PRI et les pays développés



La répartition ci-dessous est une illustration des rôles que CARE peut jouer dans différents types de pays ; ils évolueront dans le temps et selon le contexte. Par exemple, dans les PRI fragiles, sauver des vies pourrait devenir une priorité et dans les PMA stables, la promotion d'un changement durable pourrait être un rôle central pour CARE.

COMMENT LA STRATÉGIE SERA MISE EN ŒUVRE

La stratégie programmatique CARE 2020 est un élément fondamental de la transformation de CARE. En travaillant ensemble sur des programmes plus ciblés et axés sur les résultats, mais aussi en mobilisant plus efficacement nos points forts et nos connaissances, CARE pourra accroître sa pertinence et son impact.

Afin de mettre en œuvre cette stratégie avec succès et de donner la priorité aux réformes et aux investissements internes, plusieurs changements doivent être opérés. Le plan détaillé de mise en œuvre planifie avec précision les actions dans le temps, afin qu'elles permettent de capitaliser et renforcer CARE au fil du temps. Parmi les domaines clés, il y a le renforcement des liens avec les partenaires, notamment dans le Sud; l'accroissement de notre portée par la mobilisation du grand public; l'augmentation des fonds non affectés et des fonds provenant des donateurs institutionnels et privés; financer nos stratégies humanitaires afin de répondre aux urgences avec un niveau de qualité, de rapidité et à une échelle adaptée; l'établissement de systèmes et de processus qui garantissent la cohérence, le rapport coût-efficacité et la qualité des programmes; et en concentrant nos efforts sur un nombre réduit de pays, assurer qu'un niveau de ressources adéquat peut être atteint.

Cette stratégie requiert également le renforcement des capacités et de l'expertise de CARE sur des spécifiques comme:

- **Une expertise mondiale de premier plan dans des domaines prioritaires.** Pour obtenir des résultats significatifs, nous nous engageons à consolider et à améliorer notre expertise en termes d'action humanitaire, d'égalité des genres, de gouvernance, de résilience, de changement climatique, de développement économique des femmes, de santé sexuelle et reproductive, ainsi que de sécurité alimentaire et nutritionnelle.
- **Le plaidoyer, l'évaluation de l'impact, la gestion du savoir et des apprentissages.** Des progrès conséquents doivent être réalisés dans ces domaines afin d'améliorer la qualité des programmes de façon substantielle, de rendre compte des résultats de CARE et d'accroître notre impact.





Les programmes de CARE Inde se concentrent sur l'empowerment des femmes et filles. © 2013 Josh Estey/CARE

Redevabilité

La stratégie programmatique CARE 2020 guide les décisions et les investissements de tous les acteurs de CARE, offrant **le point de convergence, l'identité et l'impact qui nous unissent** et rendent nos actions aussi efficaces que possible. Tous les programmes doivent être en accord avec les rôles et les approches décrites dans cette stratégie. Par ailleurs, les décisions prises par les membres de CARE au sujet des investissements sur les ressources et de la collecte de fonds seront alignées sur cette stratégie.

Des systèmes seront développés et mis en place afin de suivre la redevabilité concernant la mise en œuvre et l'alignement avec cette stratégie. Cela impliquera de se mettre d'accord sur un système de suivi des performances, le *reporting*, ainsi que les évaluations effectuées par des pairs, des partenaires et les « participants » (bénéficiaires). La nouvelle structure et la culture de CARE « global » doivent être définies pour que la mise en œuvre de la stratégie soit assurée à tous les niveaux.

Conclusion

Dans l'introduction de ce document, nous avons noté que cette stratégie programmatique prenait forme à un moment où de profonds changements se produisaient dans le monde et au sein de CARE. De ce fait, nous devons adapter notre façon de penser et nos programmes afin de répondre aux besoins générés par ces changements. La vision partagée mise en avant dans cette stratégie inclut les connaissances, l'expertise et la capacité de CARE à s'adapter à ces changements afin d'améliorer notre efficacité en terme de lutte contre la pauvreté et l'injustice sociale. Il s'agit de notre « Appel à l'action », notre raison d'être et la raison pour laquelle nous nous sommes engagés. Ce plan s'appuie sur l'expertise de nos équipes dans le monde entier, offrant un point de convergence unique et indiquant la voie à suivre. C'est notre projet pour la contribution future de CARE pour un monde libéré de la pauvreté et de l'injustice.

Secrétariat de CARE International

Chemin de Balexert 7-9
1219 Chatelaine, Genève
Suisse

Tel: +41 22 795 10 20

Fax: +41 22 795 10 29

cisecretariat@careinternational.org

www.care-international.org

